

ABBYY® FineReader 11

Rendszergazdák kézikönyve

Az ebben a dokumentumban lévő információ értesítés nélkül megváltoztatható, és az ABBYY részéről nem jár elkötelezettséggel.

Az ebben a dokumentumban ismertetett szoftver szállítása licencszerződés alatt történik. A szoftver csak a szerződés feltételeinek betartásával használható vagy másolható. Az ABBYY írásbeli engedélye nélkül ezen dokumentum egyik része sem másolható vagy adható át semmilyen vagy semmi áron, elektronikusan vagy másképp, semmilyen célból.

© ABBYY Production LLC, 2013. Minden jog fenntartva.

Az ABBYY név, az ABBYY-embléma, az ABBYY FineReader, az ADRT az ABBYY Software Ltd. bejegyzett védjegyei, ill. védjegyei.

© 1984–2008 Adobe Systems Incorporated és licencelői. Minden jog fenntartva.

Az 5,929,866; 5,943,063; 6,289,364; 6,563,502; 6,185,684; 6,205,549; 6,639,593; 7,213,269; 7,246,748; 7,272,628; 7,278,168; 7,343,551; 7,395,503; 7,389,200; 7,406,599; 6,754,382; USA-szabadalmak védelme alatt. Egyéb szabadalmaztatások függőben.

Az Adobe® PDF Library felhasználása az Adobe Systems Incorporated engedélyével.

Az Adobe név, az Acrobat név®, az Adobe-embléma, az Acrobat-embléma, az Adobe PDF-embléma és az Adobe PDF Library az Adobe Systems Incorporated az Egyesült Államokban és/vagy más országokban bejegyzett védjegyei, ill. védjegyei.

© 1996–2007 LizardTech, Inc. Minden jog fenntartva. DjVu® is protected by U.S. 6,058,214 sz. USA-szabadalom védelme alatt áll. Foreign Patents Pending.

© 2008 Celartem, Inc. Minden jog fenntartva.

© 2011 Caminova, Inc. Minden jog fenntartva.

Az AT&T Labs Technology támogatásával.

© 2011 University of New South Wales. Minden jog fenntartva.

Newton, Pragmatica, Courier betűkészletek © 2001 ParaType, Inc.

OCR–v–GOST betűkészlet © 2003 ParaType, Inc.

© 2002–2008 Intel Corporation.

© 2010 Microsoft Corporation. Minden jog fenntartva.

A Microsoft, az Outlook, az Excel, a PowerPoint, a Windows Vista, a Windows a Microsoft Corporation az Egyesült Államokban és/vagy más országokban bejegyzett védjegyei, ill. védjegyei.

© 1991–2008 Unicode, Inc. Minden jog fenntartva.

© 2010, Oracle és/vagy partnerei. Minden jog fenntartva

Az OpenOffice.org, az OpenOffice.org-embléma az Oracle és/vagy partnereinek védjegyei, ill. bejegyzett védjegyei.

JasPer License Version 2.0:

© 2001–2006 Michael David Adams

© 1999–2000 Image Power, Inc.

© 1999–2000 The University of British Columbia

© 1996–2011, Amazon.com, Inc. vagy partnerei. Minden jog fenntartva.

EPUB® az IDPF (International Digital Publishing Forum) bejegyzett védjegye.

iPad® az Apple Inc. az Egyesült Államokban és más országokban bejegyzett védjegye.

Minden egyéb védjegy a saját tulajdonosának a tulajdona.

Tartalomjegyzék

AZ ABBYY FINEREADER 11 TELEPÍTÉSE MUNKAÁLLOMÁSOKRA	3
Interaktív telepítés	3
Telepítés a parancssorról	4
Az Active Directory használata	5
A Microsoft System Center Configuration Manager (SCCM) használata	11
AZ ABBYY FINEREADER 11 AKTIVÁLÁSA	16
Miért van szükség az aktiválásra?	16
A termék aktiválása	16
Aktiválási módszerek	16
Automatikus aktiválás	17
A licencek megújítása	17
GYAKRAN ISMÉTELT KÉRDÉSEK	18
Klónozzhatók-e egy operációs rendszert előre telepített ABBYY FineReader 11-gyel?	18
Hogyan javíthatom meg az ABBYY FineReader 11-et a munkaállomásokon?	18
Hogyan törölhetek egy lejárt licencet a munkaállomásról?	18
TECHNIKAI TANÁCSADÁS	19

Az ABBYY FineReader 11 telepítése munkaállomásokra

Az ABBYY FineReader 11 telepíthető közvetlenül a CD-ROM-ról vagy egy hálózati megosztásról (az utóbbi esetben a teljes terjesztési csomagot a fájlkiszolgálóra kell másolnia).

Az ABBYY FineReader 11 a következő módok egyikével telepíthető a munkaállomásokra:

- kézzel interaktív módban
- a parancssorról
- az Active Directory-ből
- a Microsoft System Center Configuration Manager (SCCM) használatával

A munkaállomás követelményei

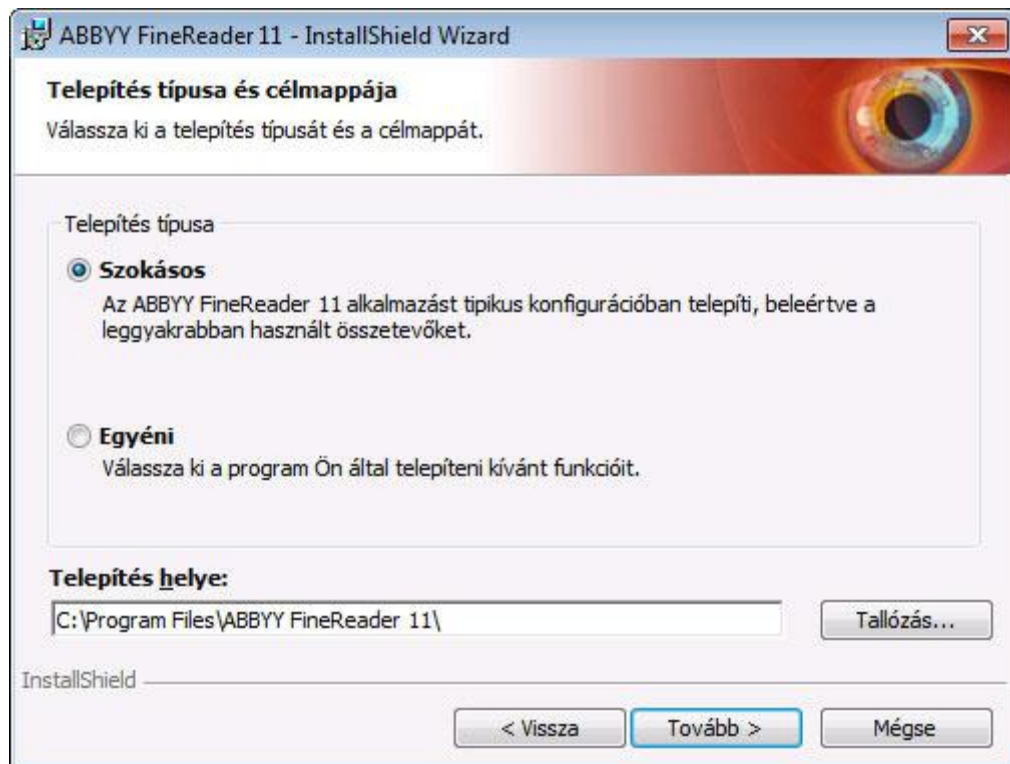
1. 1 GHz vagy gyorsabb, 32 bites (x86) vagy 64 bites (x64) processzor
2. Operációs rendszer: Microsoft Windows XP, Microsoft Windows Server 2003, Microsoft Windows Vista, Microsoft Windows 7, Microsoft Windows Server 2008 vagy Microsoft Windows Server 2008 R2 (a honosított kezelőfelületek használatához az operációs rendszernek támogatnia kell a megfelelő nyelvet)
3. Memória: 1024 MB RAM; többprocesszoros rendszereknél további 512 MB RAM szükséges minden további processzorhoz
4. 700 MB az összes programösszetevő telepítéséhez; 700 MB a program működéséhez
5. Videokártya és monitor (min. 1024x768 felbontás)
6. Billentyűzet, egér vagy más mutatóeszköz

Megjegyzés: PDF-fájlok vagy képek Microsoft Word-, Microsoft Excel- és Microsoft Outlook-dokumentumokból való megnyitásához szükség van a rendszerre telepített, megfelelő Microsoft Office-alkalmazásra.

Fontos! Az ABBYY FineReader különféle kiadásai nem telepíthetők ugyanazokra a munkaállomásokra.

Interaktív telepítés

1. Futtassa le a **setup.exe** fájlt a terjesztési fájlokat tartalmazó mappában.



2. Kövesse a telepítővarázsló utasításait.

Telepítés a parancssorról

- Futtassa le a felügyeleti telepítési mappában lévő **setup.exe** fájlt az alábbiakban ismertetett parancssori paraméterekkel:

Meghirdetési telepítés

A meghirdetési telepítéshez gépelje be a következőt:

Setup.exe /j

A program ikonja meg fog jelenni a munkaállomás **Start** menüjében. Erre az ikonra kattintva a program telepítése alapértelmezett konfigurációban automatikusan történik (a felhasználói felület nyelvét a munkaállomás területi beállításai alapján automatikusan választja ki).

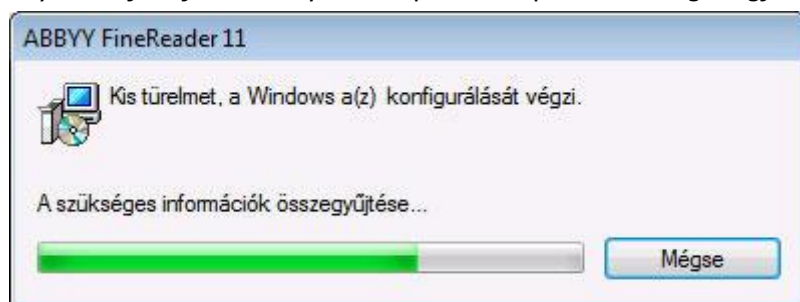
Csendes telepítés

A csendes telepítéshez gépelje be a következőt:

Setup.exe /qn

Csendes telepítés esetén egy telepítési párbeszédpanel sem jelenik meg, és a program telepítése alapértelmezett konfigurációban történik (a felhasználói felület nyelvét a munkaállomás területi beállításai alapján automatikusan választja ki).

Note: A **"/qn"** paramétert módosítsa **"/qb"** paraméterre, ha szeretné, hogy látható legyen a telepítés folyamatkijelzője. Semmilyen más párbeszédpanel nem fog megjelenni.



További parancssori kapcsolók a csendes telepítéshez

/L<nyelvkód> letiltja a felhasználói felület nyelvének automatikus kiválasztását, és a parancssorban megadott nyelvű kezelőfelülettel telepíti az ABBYY FineReadert.

Lehetséges **nyelvkód*** értékek:

1026	Bolgár
1028	Kínai (hagyományos)
1029	Cseh
1030	Dán
1031	Német
1032	Görög
1033	Angol
1034	Spanyol
1036	Francia
1038	Magyar
1040	Olasz
1041	Japán
1042	Koreai
1043	Holland

1045	Lengyel
1046	Portugál (brazil)
1049	Orosz
1051	Szlovák
1053	Svéd
1055	Török
1058	Ukrán
1061	Észt
1066	Vietnami
2052	Kínai (egyszerűsített)

*A kezelőfelület elérhető nyelveinek száma a disztribúciós csomag típusától függ.

/V"<parancssor>" közvetlenül az **msiexec.exe**fájlnak továbbítja a megadott parancsot. A "parancssor" szó helyett megadhatja a következőt:

INSTALLDIR="<cél elérési út>" megadja annak a mappának az elérési útját, melybe az ABBYY FineReader 11 telepítésre fog kerülni.

WEB_ALLOWED=<Yes vagy No> Engedélyezi vagy tiltja az ABBYY-nak az interneten keresztül való információküldést a kijelölt ABBYY FineReader beállításokról.

Pl.:

Setup.exe /qn /L1049 /v INSTALLDIR="C:\ABBYY FineReader 11" WEB_ALLOWED=Yes

Ezzel a következő mappába telepítheti a programot: C:\ABBYY FineReader 11. A menük, a párbeszédpanelek és a felhasználói felület többi eleme orosz nyelvű lesz. Az információk az ABBYY FineReader kijelölt beállításairól az interneten kerülnek elküldésre az ABBYY-nak. Az elérhető felismerési nyelvkészlet a terjesztési csomag típusától függ.

Az Active Directory használata

A Microsoft Windows Server 2003 és a Microsoft Windows Server 2008 tartalmaz egy integrált címtárszolgáltatást, az **Active Directory**-t, mely viszont **csoportházirendettartalmaz**. A szoftvertelepítő beépülő modullal, mely a csoportházirend része, lehetőség van a szoftveralkalmazások több munkaállomásra történő egyidejű telepítésére.

Három fő telepítési módszer került megvalósításra az **Active Directory**-ben:

- Közzététel felhasználónak
- Hozzárendelés felhasználóhoz
- Hozzárendelés számítógéphez

Az ABBYY FineReader 11 a **Hozzárendelés számítógéphez** móddal telepíthető.

Fontos!

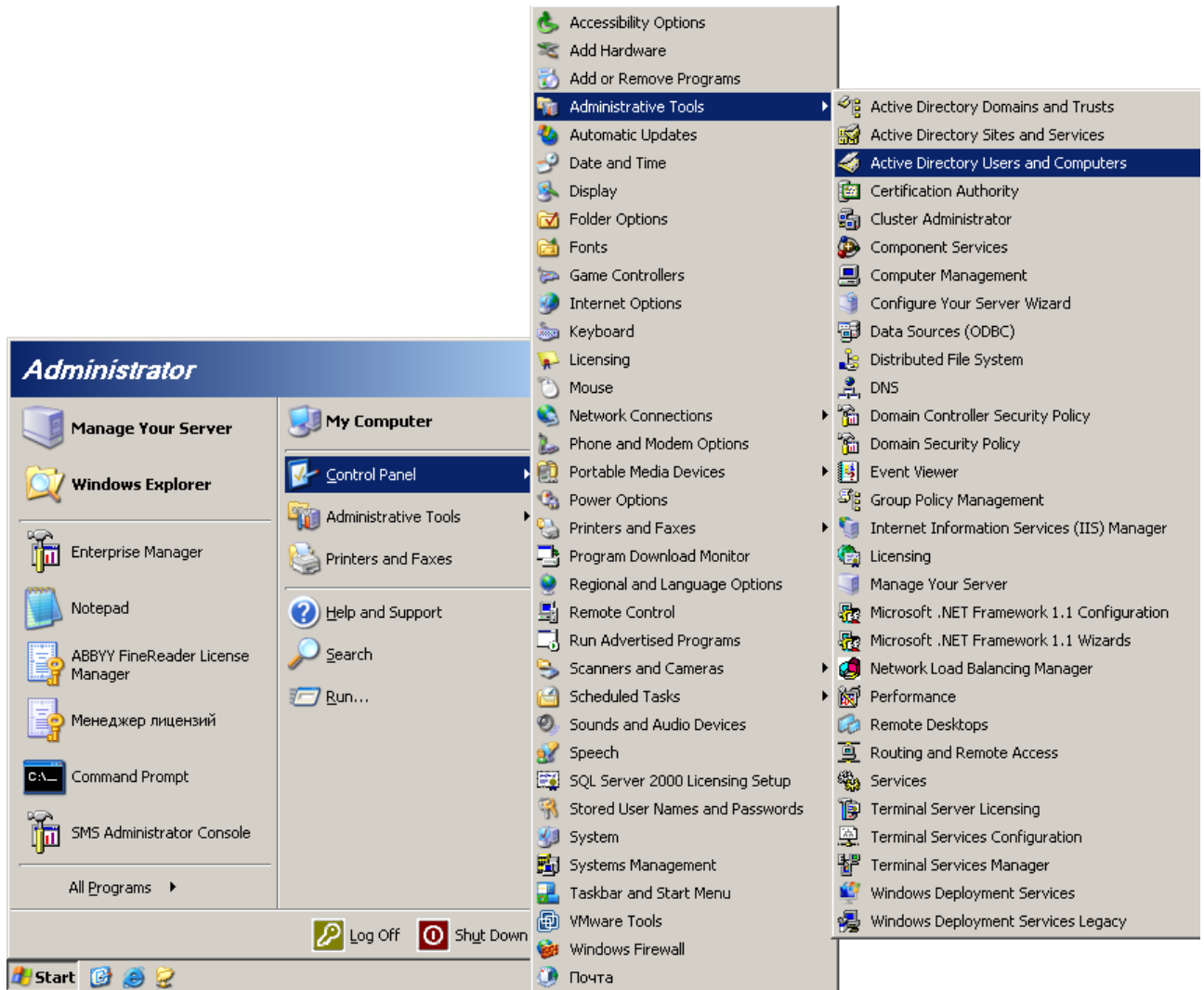
- Az ABBYY FineReader 11 csak a munkaállomás újraindítása után kerül teljesen telepítésre a munkaállomásra.
- A **Közzététel felhasználónak** és a **Hozzárendelés felhasználóhoz** módszer nem támogatott.
- Az ABBYY FineReadernek a munkaállomásokra telepített Microsoft Core XML Services (MSXML) 6.0 szolgáltatásra van szüksége.

Példa: Az ABBYY FineReader 11 központi telepítése az Active Directory használatával

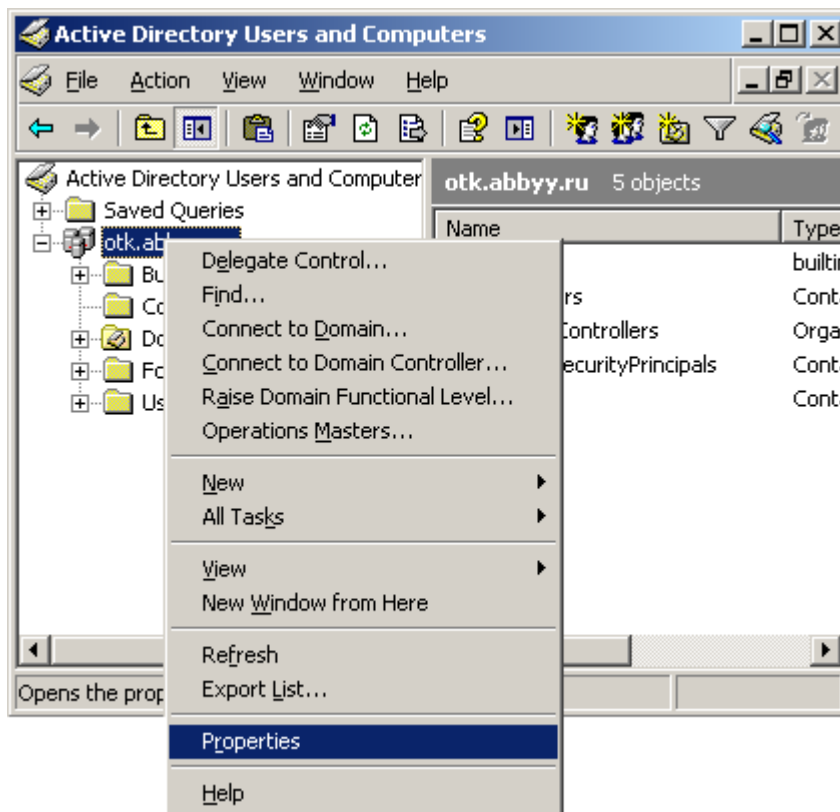
Ez a példa a telepített Microsoft csoportkezelő konzollal működő Microsoft Windows Server 2003 alatti központi telepítést illusztrálja.

A program egy tartományi számítógépre vagy számítógépcsoportra került telepítésre:

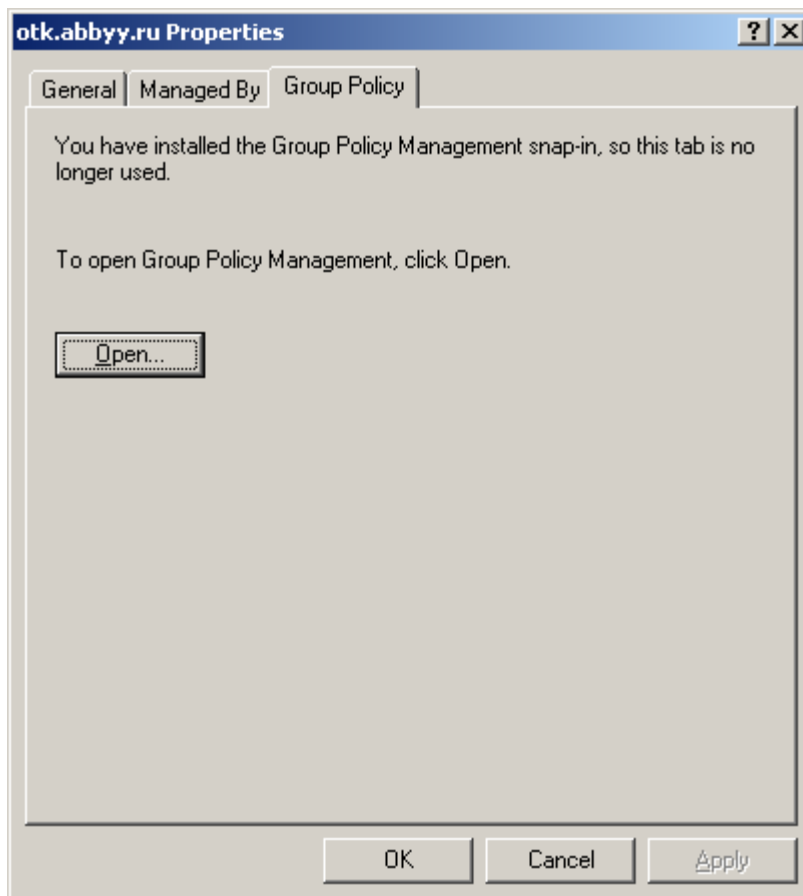
1. Másolja az ABBYY FineReader 11 disztribúciót a kiszolgálóra.
2. Nyissa meg a **Start>Vezérlőpult>Felügyeleti eszközök** képernyőt, és válassza a **Active Directory - felhasználók és számítógépek** elemet.



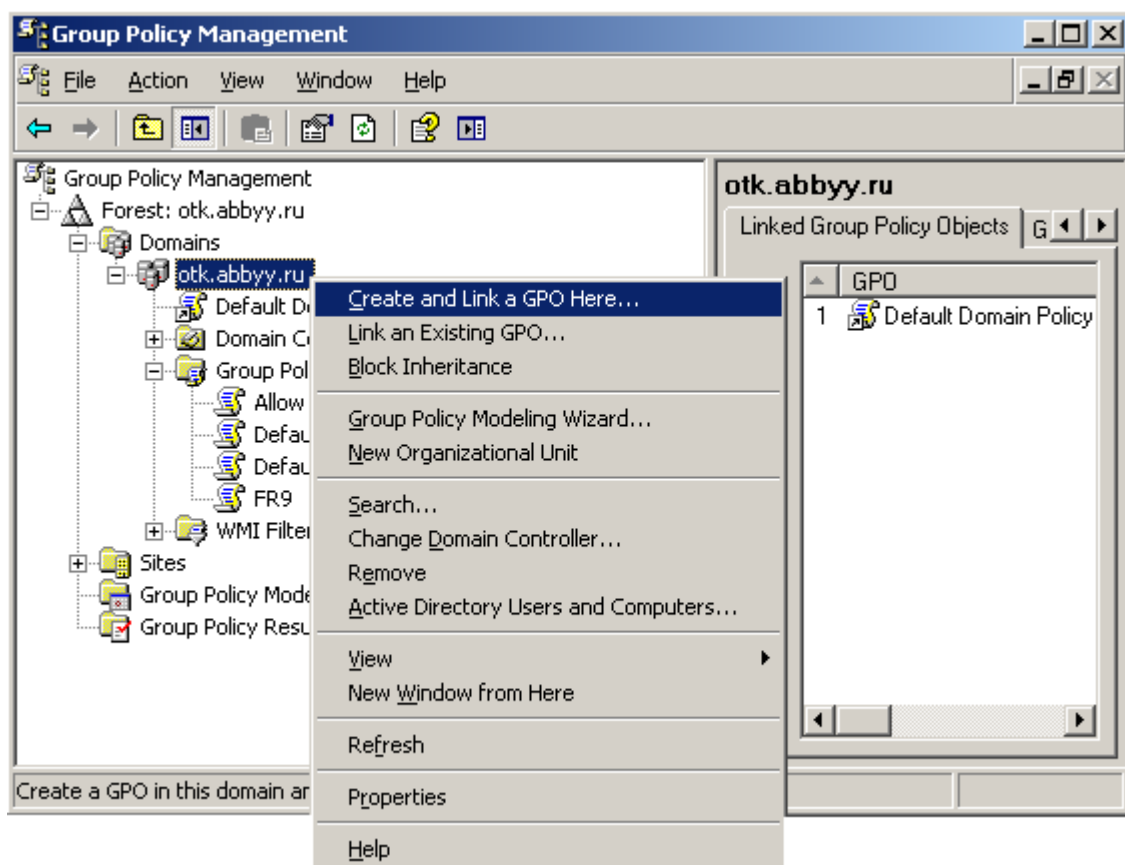
3. Kattintson jobb gombbal a helyre, tartományra vagy más szervezeti egységre, mely tartalmazza azt a számítógépet vagy számítógépcsoportot, melyre az ABBYY FineReader 11 alkalmazást kívánja telepíteni.
4. A helyi menüben válassza a **Properties [Tulajdonságok]** parancsot.



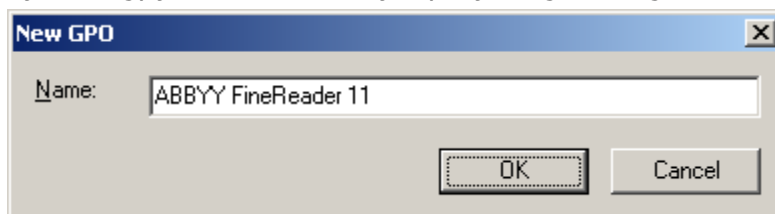
5. A **Properties** párbeszédpanelen váltson át a **Csoportháztípus** fülre, majd kattintson a **Megnyitás...**



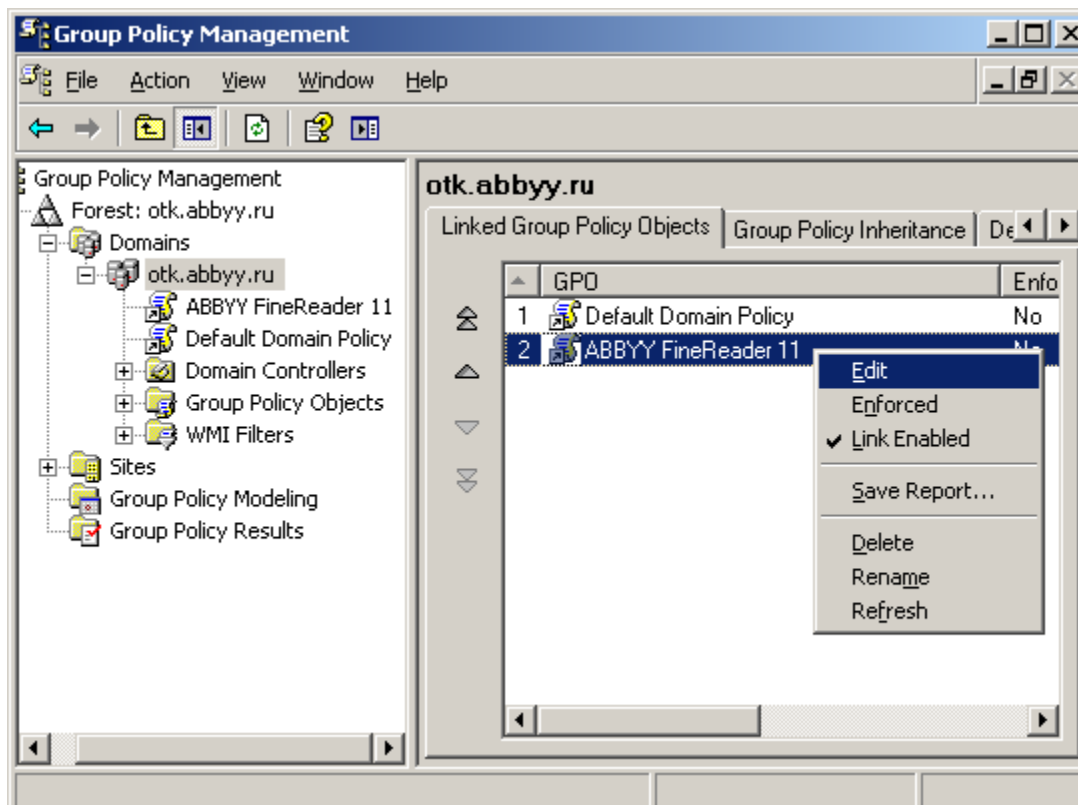
6. Kattintson jobb gombbal arra a szervezeti egységre, mely tartalmazza azt a számítógépet vagy számítógépcsoportot, melyre az ABBYY FineReader 11 alkalmazást fogja telepíteni.
7. A helyi menüben válassza a **Create and Link a GPO Here... [Csoportháztípus-objektum létrehozása és csatolása itt...]**.



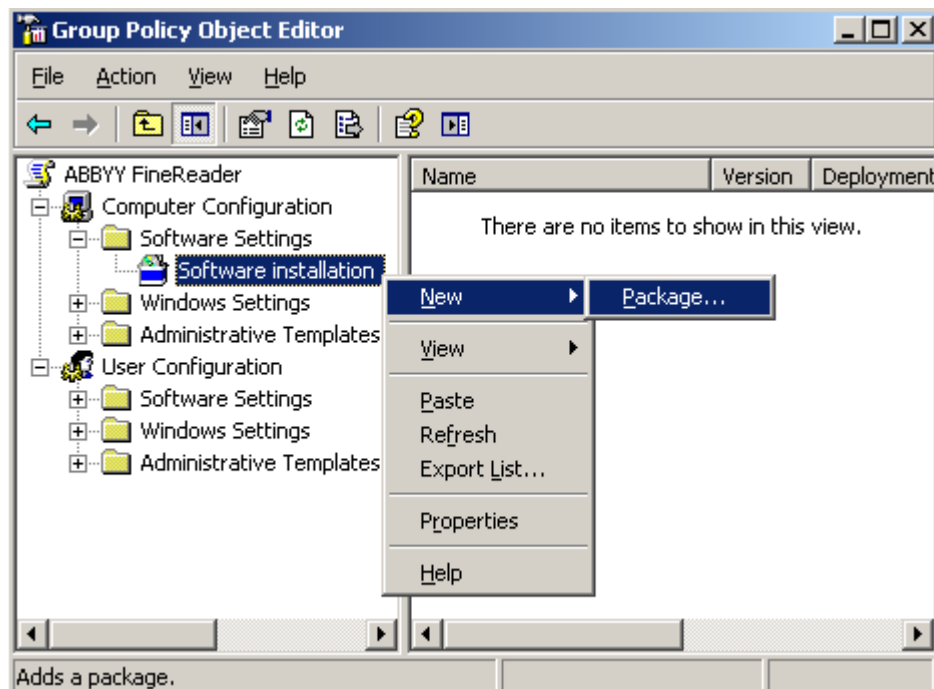
8. Írjon be egy jellemző nevet, majd nyomja meg az **OK** gombra.



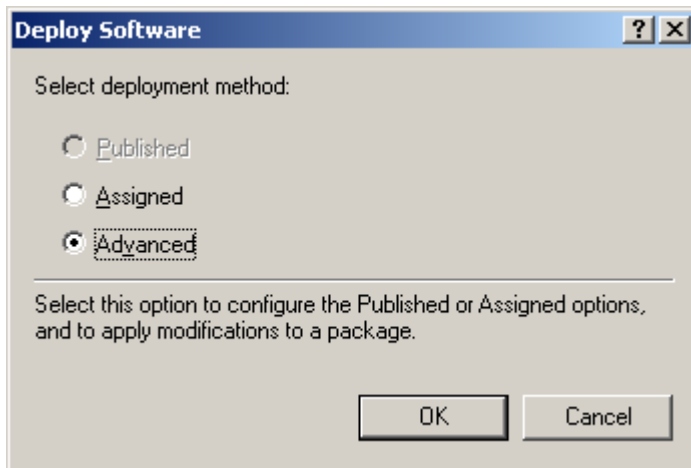
9. Kattintson jobb gombbal a létrehozott csoportházirend objektumra, és válassza az **Edit** parancsot.



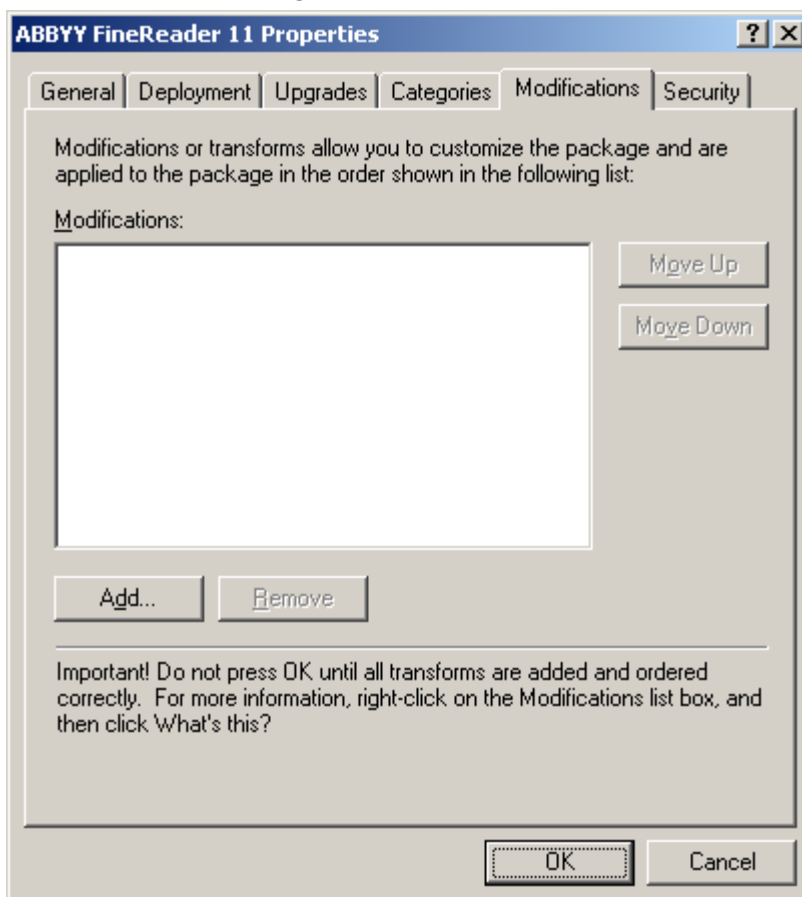
10. A **Group Policy Object Editor [Csoportházi rendobjektum-szerkesztő]** ablakban kattintson a **Computer Configuration [Számítógép konfigurációja] > Software Settings [Szoftverbeállítások > Szoftvertelepítés]** lehetőségre.
11. A helyi menüben válassza a **New [Új]/Package... [Csomag...]**.



12. Adja meg az **ABBYY FineReader 11.msi** fájl elérési útját.
Ez a fájl a kiszolgálón, az ABBYY FineReader disztribúcióban található.
13. Válassza az **Advanced [Speciális]** központi telepítési módot.



14. A megnyíló párbeszédpanelen váltson át a **Modifications [Módosítások]** fülre, majd nyomja meg az **Add... [Hozzáadás...]** gombot.



15. Válassza ki az ABBYY FineReader által a munkaállomásokra történő telepítés során használandó kezelőfelület nyelvet. A nyelvi fájlok a disztribúció mappájában találhatók a kiszolgálón.
A fájlnévek és nyelveik:

1026.mst	Bolgár
1028.mst	Kínai (hagyományos)
1029.mst	Cseh
1030.mst	Dán
1031.mst	Német
1032.mst	Görög
1033.mst	Angol
1034.mst	Spanyol

1036.mst	Francia
1038.mst	Magyar
1040.mst	Olasz
1041.mst	Japán
1042.mst	Koreai
1043.mst	Holland
1045.mst	Lengyel
1046.mst	Portugál (brazil)
1049.mst	Orosz
1051.mst	Szlovák
1053.mst	Svéd
1055.mst	Török
1058.mst	Ukrán
1061.mst	Észt
1066.mst	Vietnami
2052.mst	Kínai (egyszerűsített)

Pl.: Az ABBYY FineReader orosz nyelvű felhasználói felülettel való telepítéséhez válassza az **1049.mst** fájlt.

A Microsoft System Center Configuration Manager (SCCM) használata

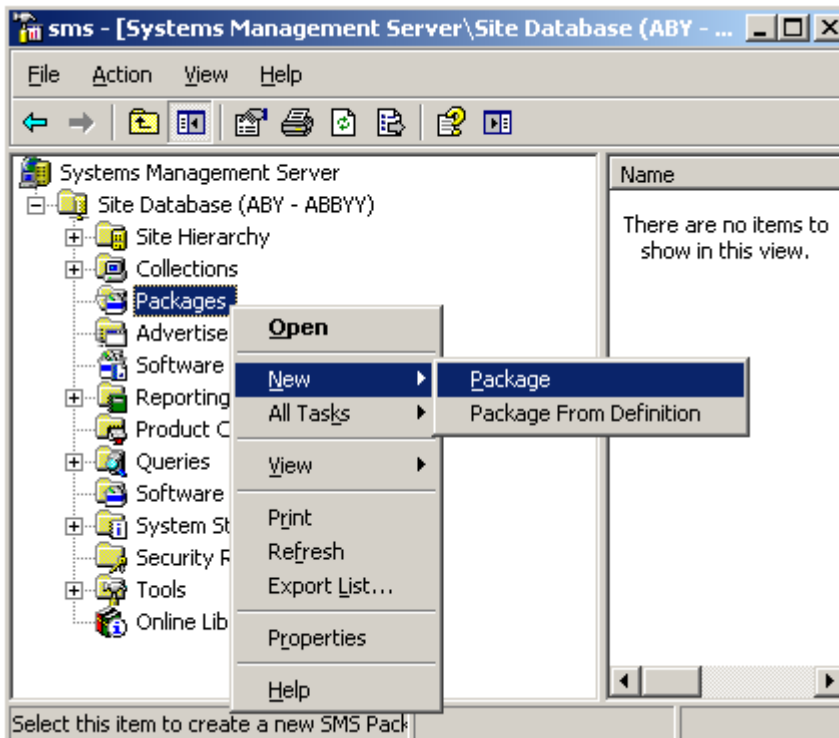
A Microsoft System Center Configuration Manager automatizálja a szoftverek helyi hálózatban történő központi telepítését, és kiküszöböli annak szükségességét, hogy közvetlenül azokra a helyekre kelljen menni, ahová a szoftver telepítése fog történni (számítógépek, csoportok vagy kiszolgálók).

Az SCCM-sel történő központi szoftvertelepítés három szakaszból áll:

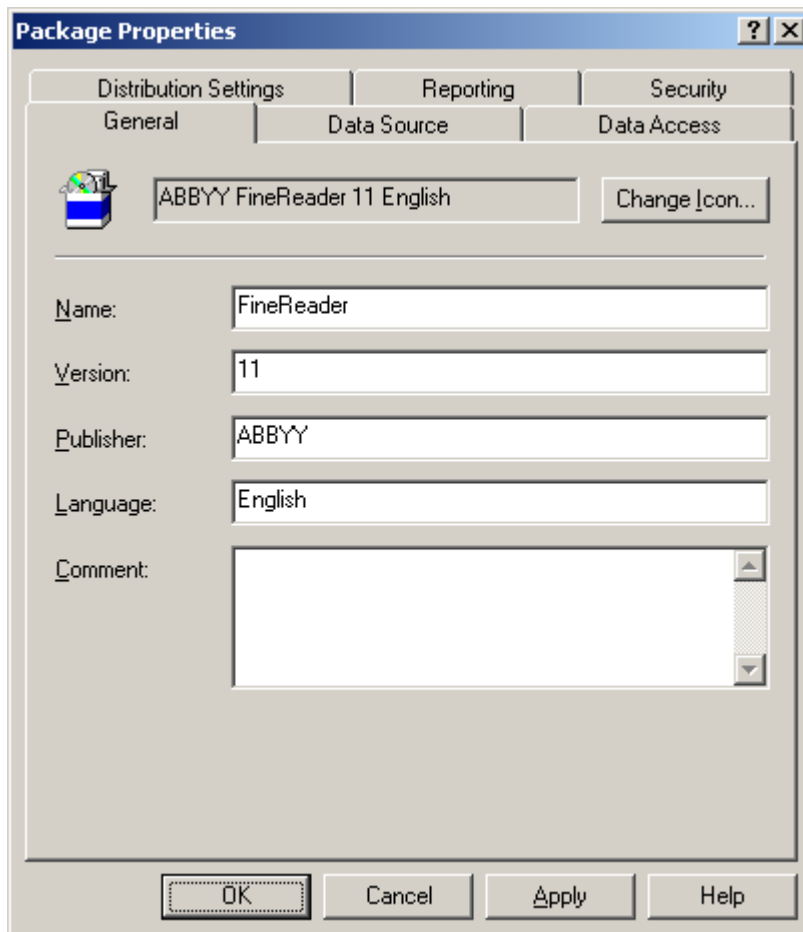
1. Az ABBYY FineReader 11 előkészítése automatizált telepítésre (az úgy nevezett "felügyelet nélküli telepítés" létrehozása).
2. Központi telepítő parancsfájl készítése, pl. a telepítési paraméterek kiválasztásával:
 - számítógépnevek
 - a telepítés ideje
 - telepítési feltételek
3. A szoftver telepítése SCCM-sel a megadott számítógépekre a parancsfájlban megadott telepítési paramétereknek megfelelően.

Példa: Az ABBYY FineReader 11 központi telepítése az SCCM használatával

1. Másolja az ABBYY FineReader 11 disztribúciót a kiszolgálóra.
2. Az SCCM Administrator Console [felügyeleti konzol] szolgáltatásban válassza a **Packages [Csomagok]** elemet.
3. Az **Action [Művelet]** menüben válassza a **New>Package [Új/Csomag]** elemet.

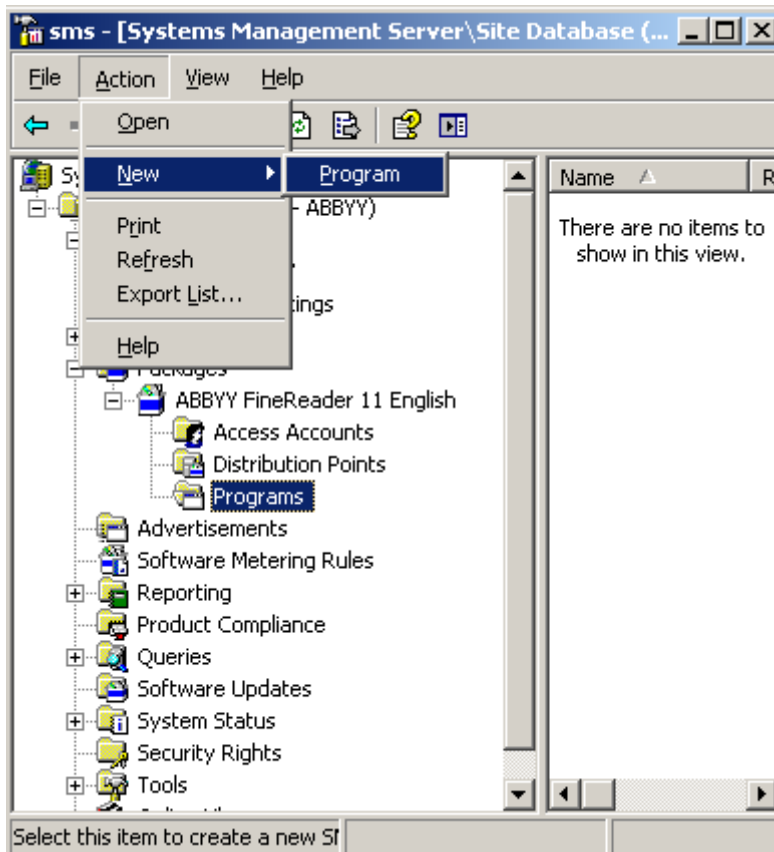


4. A megnyíló **Package Properties [Csomag tulajdonságai]** párbeszédpanelen írja be a szükséges csomagtulajdonságokat.

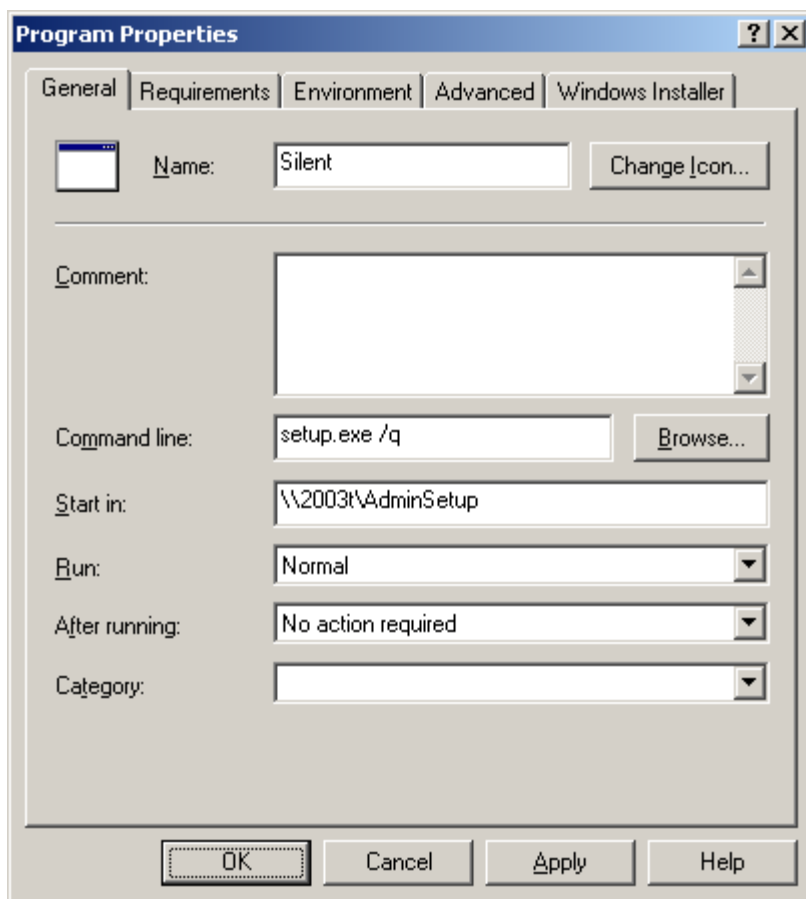


5. Váltson át a **Data Source [Adatforrás]** fülre.
6. Győződjön meg róla, törölte-e az **This package contains source files [Ez a csomag forrásfájlokat tartalmaz]** jelölőnégyzetet, majd nyomja meg az **OK** gombot.

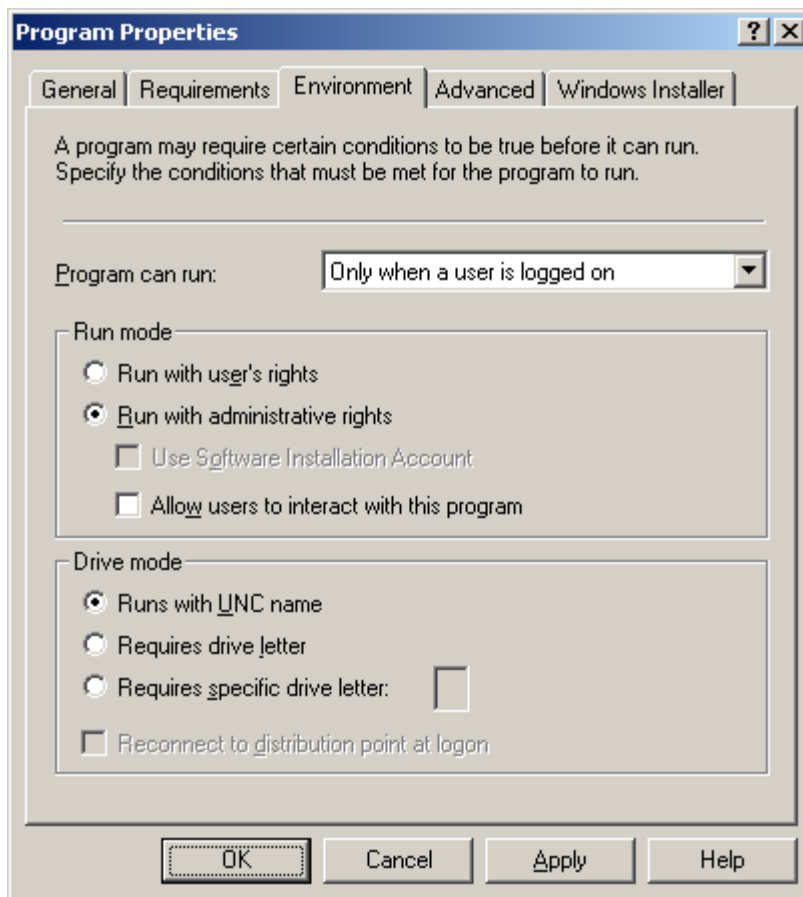
7. Az imént létrehozott csomagban válassza a **Programs [Programok]** elemet.
8. Az **Action [Művelet]** menüben válassza a **New [Új]>Program** parancsot.



9. Az **General [Általános]** fülön, a **Program Properties [Program tulajdonságai]** párbeszédpanelen:
 - A **Név** mezőbe
 - Gépelje be a **setup.exe /q** karakterláncot a **Parancssor** mezőbe
 - A **Start in [Indítás helye]** mezőben adja meg a **setup.exe** fájl hálózati elérési útját az ABBYY FineReader disztribúciós mappában (pl. **\\MyFileServer\Programs Distribs\ABBYY FineReader 11**).



10. Az **Environment [Környezet]** fülön, a **Program Properties [Program tulajdonságai]** párbeszédpanelen:
- Válassza a **Run with administrative rights [Futtatás rendszergazdai jogokkal]**
 - Győződjön meg róla, hogy a that **Runs with UNC name [UNC-névvel fut]** lehetőséget választotta-e



11. Szükség esetén módosítsa a feltételt a **Program can run [A program futtatható]** mezőben, majd nyomja meg az **OK** gombot.
12. Használhatja a **Distribute Software Wizard [Szoftverterjesztés varázslót]** is. A varázsló indításához az **Action [Művelet]** menüben válassza az **All Tasks [Minden feladat]>Distribute Software [Szoftver terjesztése]** parancsot, és kövesse a varázsló utasításait.

Fontos! Terjesztési pontok nem hozhatók létre.

Az ABBYY FineReader 11 aktiválása

Miért van szükség az aktiválásra?

Az ABBYY a szoftveraktiválás technológiájával akadályozza meg szoftvertermékei illetéktelen használatát. A technológia korlátozza az egyidejűleg futtatható példányok számát, és megakadályozza egy és ugyanazon példány korlátlan számú munkaállomásokra való telepítését. Az ABBYY FineReader nem aktivált példánya a termék verziójától függően nem fog futni, vagy próba módban fog futni. Próba módban a régiótól és a termék verziójától függően lehet, hogy bizonyos funkciók nem fognak működni.

A termék aktiválása

Ha még nem történt meg az ABBYY FineReader aktiválása egy adott munkaállomáson, vagy ha a licence lejárt, amikor a felhasználó megkísérli a futtatását, megjelenik egy párbeszédpanel, melyben kéri a felhasználót, hogy aktiválja a licencet.

Az aktiválás mindössze néhány percig tart. A felhasználóknak az **Aktiválás varázsló** segít az aktiváláshoz szükséges adatok ABBYY-nak való elküldésében. Miután elküldésre kerültek az adatok, a termék aktiválása vagy automatikusan, vagy az ABBYY-től kapott **aktiváló kód** beírásával történik meg (a részleteket lásd az *Aktiválási módszerek* fejezetben).

Az ABBYY FineReader aktiválásához:

1. Futtassa le az ABBYY FineReader 11-et a munkaállomáson.
2. Kattintson az **Activate License...** [**Licenc aktiválása...**] gombra
Megjegyzés: Ha próba módban futtatja az ABBYY FineReader-t, akkor válassza a **Help [Súgó]>Activate ABBYY FineReader... [ABBYY FineReader aktiválása...]** elemet
3. Kövesse az Aktiválás varázsló utasításait.
Telefonon vagy e-mailben történő aktiválás esetén be kell írnia az ABBYY-től kapott aktiváló kódot, vagy meg kell adnia az aktiváló fájl elérési útját az Aktiválás varázsló megfelelő mezőjében.

Amint befejeződik az aktiválási folyamat, az ABBYY FineReader 11 teljes módban használható ezen a munkaállomáson.

Aktiválási módszerek

A következő aktiválási módok léteznek:

- **Az internetet keresztül (gyors, ajánlott)**

Az aktiválás automatikusan történik, s mindössze néhány másodperc szükséges a befejezéséhez. Ehhez a módszerhez aktív internetkapcsolatra van szükség.

- **E-mailben (gyors)**

Az Aktiválás varázsló egy aktiváló e-mail üzenetet fog készíteni. Ezt az üzenetet a tárgy vagy a szöveg módosítása nélkül küldje el az ABBYY-nak. A válaszban fog kapni egy fájlt. Mentse le ezt a fájlt a merevlemezére. Az Aktiválás varázslóban kattintson a **Tovább>** gombra, majd nyomja meg a **Tallózás...** gombot, és adja meg a fájl elérési útját.

- **A webhelyen (gyors)**

Az aktiválás varázsló meg fogja jeleníteni azt az URL-címet, ahol aktiválhatja az Ön példányát, az ön példányának a sorozatszámát, valamint az Ön termékazonosítóját. Keresse fel a megadott URL-címet, s

illessze be az Ön sorozatszámát és termékazonosítóját a megfelelő mezőkbe. A rendszer egy fájlt fog generálni. Töltse le ezt a fájlt a számítógépére. Az Aktiválás varázslóban kattintson a **Tovább>** gombra, majd nyomja meg a **Tallózás...** gombot, és adja meg a fájl elérési útját.

- **E-mailben egy másik számítógépről (lassú)**

Az Aktiválás varázsló meg fogja jeleníteni az aktiváló e-mail üzenet szövegét, és az e-mail címet, melyre az üzenetet küldeni kell. Készítsen egy e-mail üzenetet egy másik számítógépen, másolja ebbe az üzenetbe a szöveget az Aktiválás varázslóból, és küldje el az üzenetet az Aktiválás varázslóban kijelezett címre. A válaszban fog kapni egy fájlt. Másolja ezt a fájlt arra a számítógépre, melyen aktiválni kell az ABBYY FineReader 11-et. Az Aktiválás varázslóban kattintson a **Tovább>** gombra, majd nyomja meg a **Tallózás...** gombot, és adja meg a fájl elérési útját.

Fontos! Ne módosítsa az Aktiválás varázsló által generált aktiváló üzenet szövegét. Bizonyosodjon meg róla, hogy az üzenetnek nincsenek mellékletei, s automatikus aláírás sem került beszúrásra az üzenet végén.

- **Telefonon (lassú)**

Fontos! Ez az aktiválási mód egyes disztribúciós csomag típusok számára nem érhető el.

Az Aktiválás varázslóban válassza ki az Ön országát. A varázsló meg fogja mutatni az Önhöz legközelebbi ABBYY-iroda vagy -partner telefonszámát. Tárcsázza az egyik számot, s diktálja le munkatársunknak az Ön sorozatszámát és termékazonosítóját (mindkettő látható lesz az Aktiválás varázslóban).

Munkatársunk be fogja Önnek olvasni az aktiváló kódot. Az Aktiválás varázslóban kattintson a **Tovább>** gombra, és írja be az aktiváló kódot.

Note: Az aktiváló kód 26 számból áll, s lediktálása eltart egy ideig.

Automatikus aktiválás

A termék némely verziója automatikusan aktiválja magát az interneten keresztül, a felhasználó jóváhagyásának megkérdezése nélkül. Ehhez az aktiválási típushoz működő internetkapcsolatra van szükség. Ha bizonyos okból kifolyólag meghiúsul az automatikus aktiválás, vagy ismét próbálkozhat a termék aktiválásával, vagy másik aktiválási módot választhat.

A licencek megújítása

Amennyiben Önnek időkorlátos licence van, akkor a licenc lejártakor nem fogja tudni használni az ABBYY FineReader 11-et. A termék további használatához le kell futtatnia az Aktiválás varázslót, s új sorozatszámot kell aktiválnia.

Gyakran ismételt kérdések

Klónozhatók-e egy operációs rendszert előre telepített ABBYY FineReader 11-gyel?

Az ABBYY FineReader 11 központi telepítéséhez klónozhatja Microsoft Windows XP/Vista/7 operációs rendszerét. Az operációs rendszer klónozása után aktiválnia kell az ABBYY FineReader-t. Az ABBYY FineReader nem aktivált példánya a termék verziójától függően nem fog futni, vagy próba módban fog futni. A termék némely verziója automatikusan aktiválja magát az interneten keresztül, a felhasználó jóváhagyásának megkérdezése nélkül. A részleteket lásd *Az ABBYY FineReader 11 aktiválása* fejezetben.

Fontos!

1. A klónozás csak akkor lehetséges, ha még nem futtatta az ABBYY FineReader-t a klónozott számítógépen.
Egyéb esetben meg kell javítania azon a számítógépen az ABBYY FineReader-t. Lásd a *Hogyan javíthatom meg az ABBYY FineReader 11-et a munkaállomásokon?*
2. Once you have cloned your OS, you need to change its name and **Security Identifier (SID)**.
3. Az ABBYY FineReader 11 próbaváltozatai nem klónozhatók.

Hogyan javíthatom meg az ABBYY FineReader 11-et a munkaállomásokon?

Az ABBYY FineReader 11 megjavítása interaktív módban

A munkaállomáson tegye a következőt:

1. A **Start>Control Panel [Vezérlőpult]** ablakban válassza az **Add and Remove Programs [Programok telepítése és törlése]** ikont.
Megjegyzés: Microsoft Windows Vistában és Microsoft Windows 7-ben ennek a parancsnak **Programs and Features [Programok és szolgáltatások]** a neve.
2. A telepített programok listájában jelölje ki az **ABBYY FineReader 11** elemet, majd kattintson a **Change [Módosítás]** gombra.
3. A megnyíló **Program Maintenance [Program karbantartása]** párbeszédpanelen válassza a **Repair [Javítás]** elemet, majd kattintson a **Next [Tovább]** gombra.
4. Kövesse a varázsló utasításait.

Hogyan törölhetek egy lejárt licencet a munkaállomásról?

1. Indítsa el az ABBYY FineReader-t.
2. Válassza a **Help [Súgó]>About... [Névjegy...]** parancsot, majd kattintson a **Licencadatok** hivatkozásra.
3. Jelölje ki az eltávolítani kívánt licencet, s kattintson a **Törlés** gombra.

Note: Ha nem tudja futtatni az ABBYY FineReader 11-et a **Start>Programs [Programok]** csoportból, akkor indítsa el a **FineReader.exe** fájlt a parancssorról a **-license** parancs hozzáadásával.

Technikai tanácsadás

Ha az ABBYY FineReader 11 telepítésével és használatával kapcsolatos bármilyen kérdése van, melyekre nem talál választ ebben a Rendszergazdák kézikönyvében, akkor vegye fel a kapcsolatot az ABBYY technikai tanácsadó szolgálatával vagy az ABBYY-partnerekkel. Kérjük, az elérhetőségi adatoknak nézzen utána a **www.abbyy.com**